

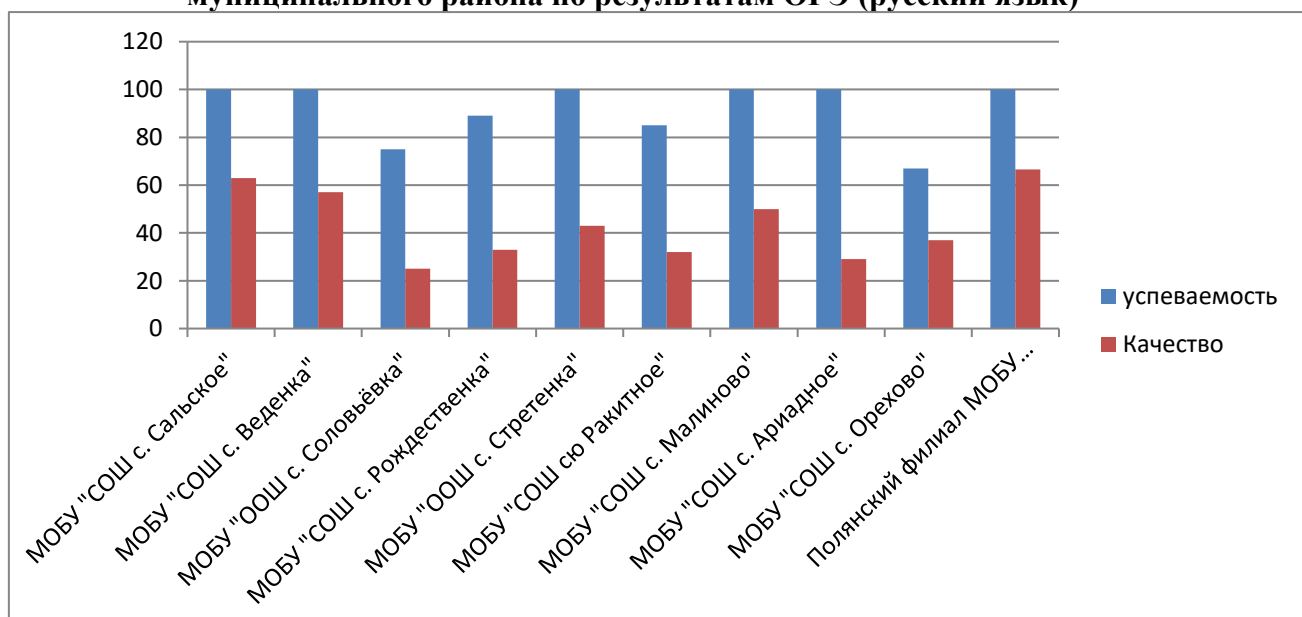
**АНАЛИТИЧЕСКАЯ СПРАВКА**  
**по результатам ОГЭ по русскому языку**  
**в общеобразовательных организациях Дальнереченского района**  
**(в основные даты основного периода ГИА-9 в 2023 году)**

В ГИА-9 по русскому языку в форме основного государственного экзамена 7 июня 2023 года приняли участие 100 девятиклассников. Анализ количественных результатов выполнения работы позволил установить, что 90 обучающихся справились с работой. Успеваемость составила 90%. 10 человек не освоили образовательный стандарт (10%). На «4» и «5» работу выполнили 41 человек, что составило 41 % от общего количества, выполнявших работу.

**Основные результаты ОГЭ по русскому языку**

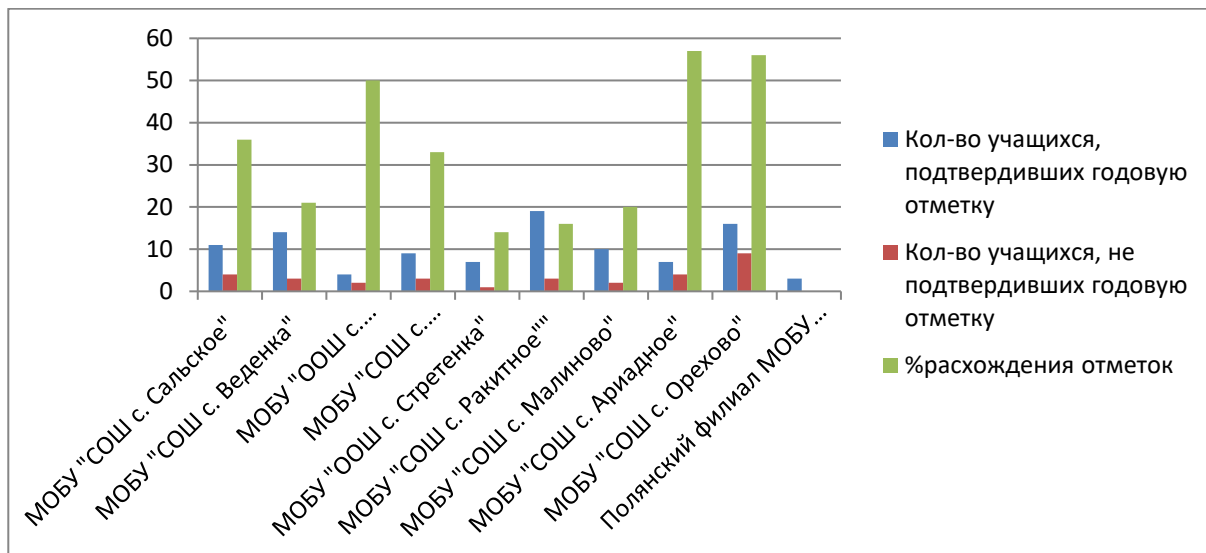
Школа	Кол-во участников	Полученные отметки								Успеваемость, %	Качество, %
		«5»	%	«4»	%	«3»	%	«2»	%		
МОБУ "СОШ с. Сальское"	11	2	18,2	4	36,4	5	45,4	0	0	100	63
МОБУ "СОШ с. Веденка"	14	4	28,6	4	28,6	6	42,8	0	0	100	57
МОБУ "ООШ с. Соловьёвка"	4	0	0	1	25	2	50	1	25	75	25
МОБУ "СОШ с. Рождественка"	9	1	11	2	22	5	55	1	11	89	33
МОБУ "ООШ с. Стретенка"	7	0	0	3	43	4	57	0	0	100	43
МОБУ "СОШ с. Ракитное"	19	0	0	6	32	10	53	3	15	85	32
МОБУ "СОШ с. Малиново"	10	1	10	4	40	5	50	0	0	100	50
МОБУ "СОШ с. Ариадное"	7	0	0	2	29	5	71	0	0	100	29
МОБУ "СОШ с. Орехово"	16	0	0	5	31	6	37	5	33	67	37
Полянский филиал МОБУ "СОШ с. Орехово"	3	0	0	2	66,6	1	33,4	0	0	100	66,6
<b>ИТОГО</b>	100	8	8	33	33	49	49	10	10		

**Диаграмма успеваемости и качества образования в школах Дальнереченского муниципального района по результатам ОГЭ (русский язык)**



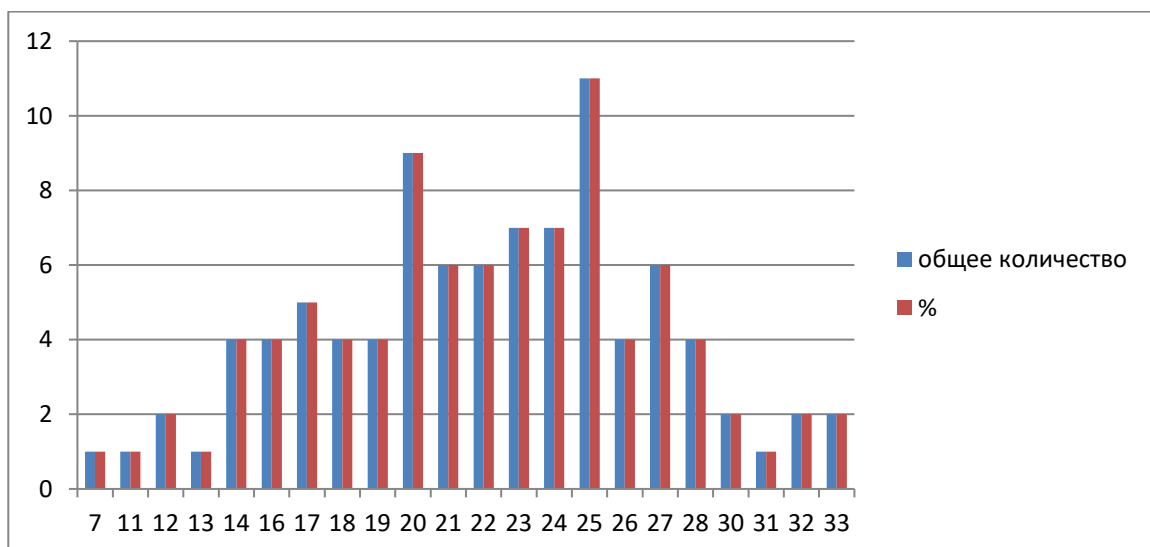
**Вывод:** Среди школ Дальнереченского муниципального района высокие результаты имеют МОБУ "СОШ с. Сальское", МОБУ "СОШ с. Веденка", Полянский филиал МОБУ "СОШ с. Орехово". Учащиеся данных школ показали не только 100% успеваемость, но и высокое качество знаний. Низкое качество знаний при 100% успеваемости имеют ученики МОБУ "СОШ с. Ариадное". В школах с. Соловьёвка, с. Рождественка, с. Ракитное, с. Орехово необходимо организовать работу по ликвидации неуспеваемости в обучении.

### Диаграмма подтверждения / неподтверждения годовой отметки



**Вывод:** Данные диаграммы указывают на значительное расхождение в отметках у учащихся МОБУ "СОШ с. Сальское", ООШ "С. Соловьёвка", МОБУ "СОШ с. Рождественка", МОБУ "СОШ с. Ариадное", МОБУ "СОШ с. Орехово". Учителям - предметникам этих школ необходимо изучить теоретический материал по теме "Формирующее оценивание" и применять полученные сведения в практической деятельности.

### Диаграмма распределения первичных баллов участников ОГЭ по предмету в 2023 г. (количество участников, получивших тот или иной балл)



### Динамика результатов ОГЭ по предмету

	2022 год		2023 год	
	чел.	%	чел.	%
Получили «2»	6	5,9	10	<b>10</b>
Получили «3»	47	46,5	49	<b>49</b>
Получили «4»	35	34,6	33	<b>33</b>
Получили «5»	13	12,9	8	<b>8</b>

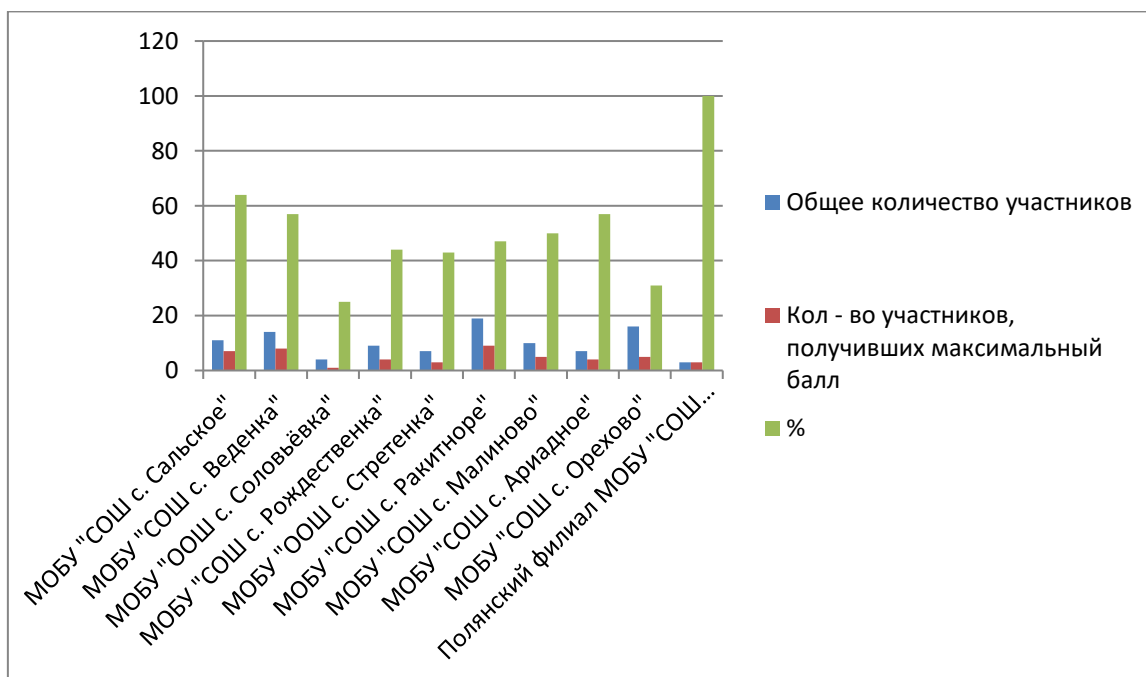
**Вывод:** Из диаграммы и таблицы видно, что в школах района очень низкий процент учащихся, набравших максимальное количество баллов. Средний первичный балл по предмету равен 22, 5, средняя отметка - 3, 4. В МОБУ "ООШ с. Соловьёвка", "ООШ с. Стретенка", "СОШ с. Ракитное", "СОШ с. Ариадное", а Полянском филиале МОБУ "СОШ с. Орехово" нет учеников, получивших отметку "5" за экзаменационную работу. В 2023 году выросло количество учащихся, получивших неудовлетворительную отметку по предмету. Максимальное количество учеников, имеющих отметку "2" обучается в МОБУ "СОШ с. Орехово". Учителям - предметникам указанных школ необходимо изучить типичные ошибки, допущенные участниками экзамена и разработать систему работы по устранению недочётов и ошибок, влияющих на достижение учениками высоких результатов.

#### Анализ результатов выполнения отдельных заданий или групп заданий по предмету

Распределение заданий по частям экзаменационной работы представлено в таблице.

Части работы	Количество заданий	Максимальный первичный балл	Типы заданий
Часть 1	1 (задание 1)	7	Задание с развёрнутым ответом
Часть 2	7 (задания 2–8)	7	Задания с кратким ответом
Часть 3	1 (задание 9)	9	Задание с развёрнутым ответом
Части 1 и 3		10 баллов за практическую грамотность и фактическую точность речи	
Итого	9	33	

#### Диаграмма выполнения части 1 (задание 1 - ИЗЛОЖЕНИЕ)



**Вывод:** написание сжатого изложения прослушанного в аудиозаписи текста – проверяет следующие умения:

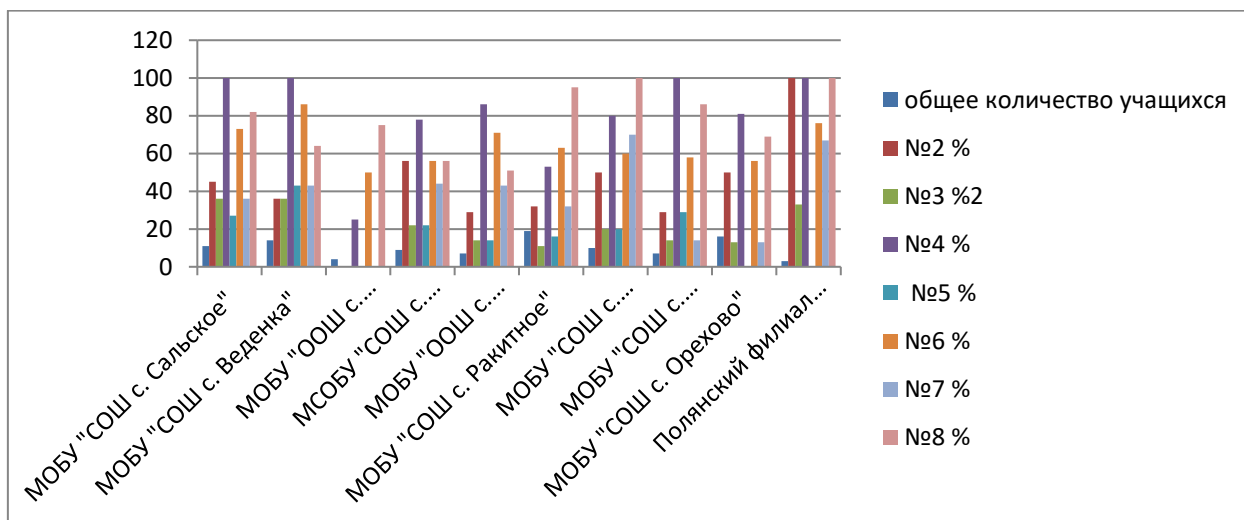
- умение слушать, то есть адекватно воспринимать информацию, содержащуюся в прослушанном тексте;
- умение обрабатывать воспринятую информацию, выделяя в ней главное;
- умение письменно передавать обработанную информацию.

Трудность при написании сжатого изложения составляет умение не столько передать все микротемы и применить приемы сжатия, сколько правильно выстраивать получившийся в результате сжатия текст, сохранив его целостность и последовательность изложения.

Данные диаграммы указывают на то, что в школах с. Соловьёвка, с. Рождественка, с. Стретенка, с. Ракитное, с. Орехово ученики не достаточно владеют навыками работы с текстом: подмена микротем, логические ошибки, абзацное членение.

Для успешного выполнения первой части экзаменационной работы недостаточно усилить внимание к тексту только в 9 классе. Администрации данных школ необходимо обратить внимание всех педагогов на систематическое обращение к тексту, начиная с 5 класса, включение в уроки текстов малых форм, особое внимание к вопросам лексической, грамматической и стилистической сочетаемости слов. Формирование представлений о способах связи предложений в тексте создаёт все предпосылки для того, чтобы, во-первых, в ходе аналитической деятельности происходили накопление и конкретизация знаний о языке за счёт речевого опыта ученика; во-вторых, в ходе репродуктивной деятельности под влиянием имеющихся знаний осуществлялись осмысление и преобразование речевого опыта ребёнка. Заметим, что, какой бы программой ни руководствовался учитель, комплекс умений, необходимых для написания сжатого изложения, обеспечивается всей проводимой в курсе русского языка работой по развитию речи. Нельзя забывать и о том, что многие из этих умений формируются как общеучебные при изучении других предметов (литературы, иностранного языка, истории, биологии, географии и пр.). Таким образом, чтобы подготовить детей к первой части экзамена, учителю, прежде всего, необходимо правильно организовать работу с текстом, обратив внимание на особенности сжатого изложения как формы содержательной и языковой обработки текста. Для развития логического мышления и речевой связности нужно использовать в работе интерактивные методы и дидактические приёмы обучения, например, такие как «мозговой штурм», «незаконченное предложение» и др.

**Диаграмма результативности выполнения части 2 (тест)**



**Вывод:** Тестовые задания с кратким ответом проверяли комплекс умений, характеризующих уровень языковой компетенции выпускников, то есть уровень практического владения русским языком, его словарём и грамматическим строем, соблюдение учащимися языковых норм; а также уровень лингвистической компетенции, то есть умение проводить элементарный лингвистический анализ языковых явлений.

Анализируя результаты выполнения тестовой части проверки экзаменационной работы, можно утверждать, что среди четырех заданий, проверяющих умение выполнять орфографический, пунктуационный, грамматический анализ, участники успешно

справились лишь с заданием № 4 (Грамматика. Синтаксис. Синтаксический анализ словосочетания)), с заданиями № 6 (Речь. Текст как речевое произведение. Смысловая и композиционная целостность текста. Анализ текста) и № 8 (Лексика и фразеология).

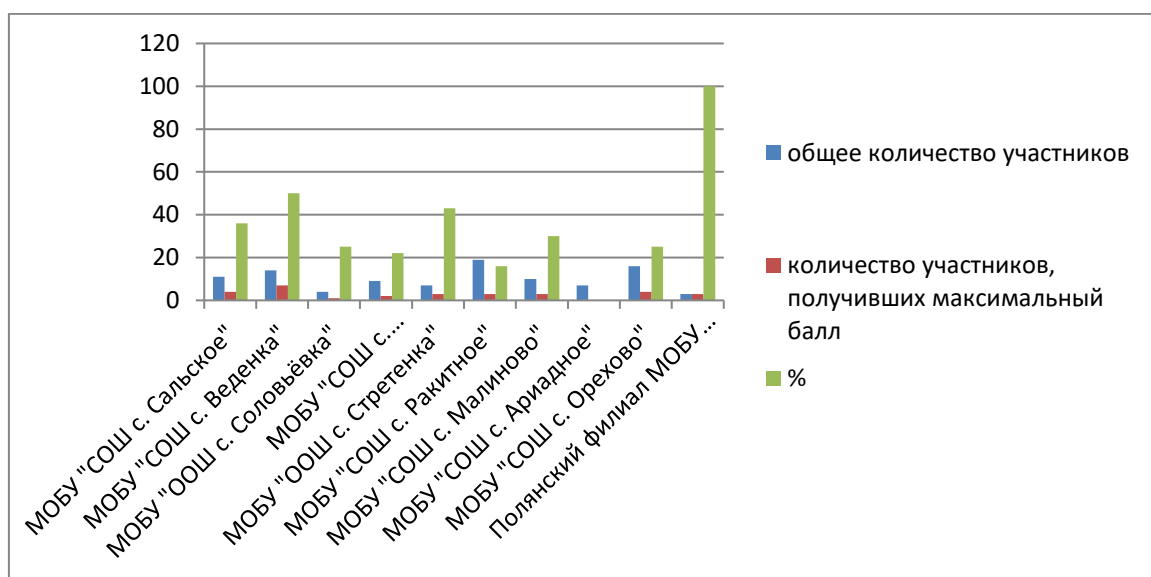
Особые затруднения вызвали у учащихся задания №3 (Пунктуационный анализ) и задание № 5(Орфографический анализ).

Работа с орфограммами и пунктуацией является неотъемлемой частью при выполнении заданий части 1 и части 3. Именно тот факт, что у учащихся слабо сформированы данные учебные навыки, повлиял на то, что ученики имеют низкий балл по критериям ГК.

Особое внимание на формирование орфографических и пунктуационных навыков следует обратить учителям школ с низким процентом выполнения тестовой части: МОБУ "ООШ с. Соловьёвка", МОБУ "СОШ с. Ракитное", МОБУ "СОШ с. Орехово", МОБУ "ООШ с. Стретенка".

Среди школ, имеющих высокий показатель результативности части 2 можно выделить: МОБУ "СОШ с. Сальское", МОБУ "СОШ с. Веденка", Полянский филиал МОБУ "СОШ с. Орехово".

### Диаграмма выполнения части 3 (альтернативное задание 9 - СОЧИНЕНИЕ)



### Третья часть работы содержит творческое задание.

Сочинение проверяло умение создавать собственное связное высказывание на основе прочитанного текста. Это высказывание должно соответствовать функционально-смысловому типу речи «рассуждение» и, как следствие этого, строиться по определённым композиционным законам. При этом особое внимание уделялось умению обучающимися аргументировать свои мысли и утверждения, используя прочитанный текст.

Обучающимся предлагалось выбрать один из трех вариантов для выполнения:

- сочинение-рассуждение на лингвистическую тему (9.1),
- сочинение-рассуждение на тему, связанную с анализом текста по предложенному фрагменту (9.2),
- сочинение-рассуждение, связанное с толкованием значения слова (9.3).

Все три варианта сочинений оценивались по одним и тем же критериям.

Данные диаграммы свидетельствуют о том, что у большинства учащихся в критериях СК1, СК2, СК3 и СК4 возникали трудности, и процент качественного выполнения недостаточно высокий. Это свидетельствует о том, что у выпускников недостаточно сформировано умение логично строить своё высказывание, последовательно излагать мысли, соблюдать речевые и грамматические нормы. Также обучающиеся затрудняются при написании сочинения делить текст на микротемы, отдельно выделять тезис, доказательства и вывод, что приводит к нарушению композиции сочинения. Анализ работ выпускников показал, что при подготовке к написанию сочинения необходимо учить пользоваться алгоритмом создания текстов типа рассуждения, также на уроках больше уделять времени работе по нахождению и исправлению логических, речевых и грамматических ошибок в пробных сочинениях по типу ОГЭ.

Особое внимание следует обратить учителям школ с. Ариадное, с. Орехово, с. Ракитное, с. Рождественка.

**Практическая грамотность и фактическая точность** письменной речи экзаменуемых оценивались на основании проверки изложения и сочинения в целом.

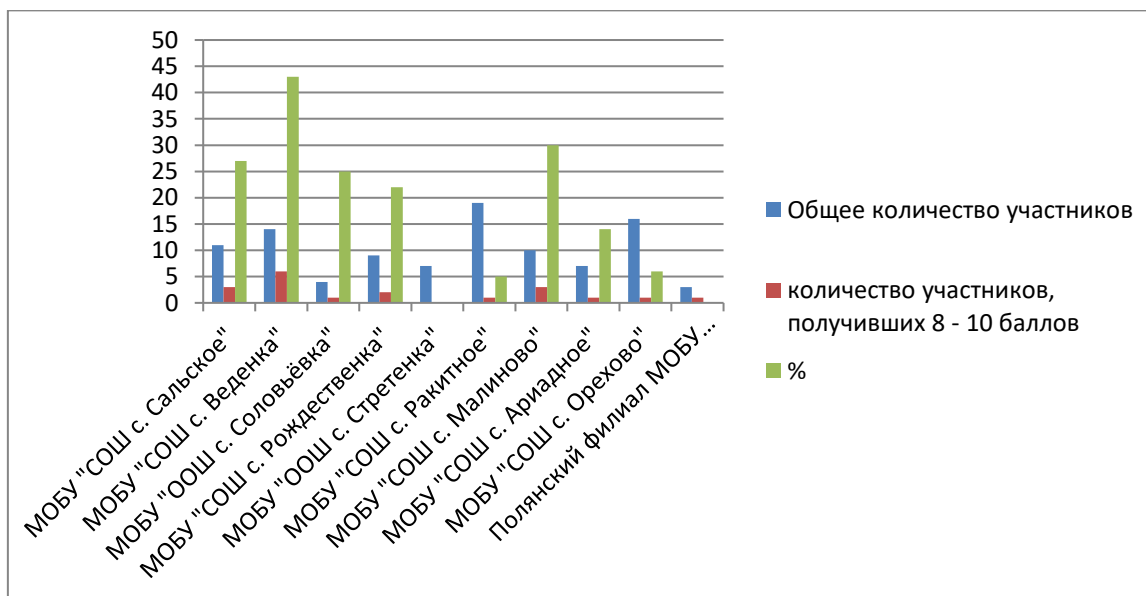
Анализируя данные выполнения заданий **ГК1 – ФК1** следует отметить, что самыми проблематичными для обучающихся остаются задания:

**ГК1.** Уровень орфографической грамотности обучающихся 9-х классов низкий. Несмотря на то, что перед обучающимися лежали орфографические словари, девятиклассники допускают грубые и негрубые орфографические ошибки.

Результаты экзамена показывают, что учащиеся, выполняя задания самостоятельно (изложение, сочинение), не всегда могут применить свои знания орфографических и пунктуационных правил на практике, не могут находить и исправлять свои ошибки.

**ГК2.** Уровень пунктуационной грамотности учащихся 9-х классов тоже низкий.

#### Диаграмма результативности по критериям ГК



Анализ результатов выполнения критериев ГК позволяет сделать вывод: необходимо на уроках уделять внимание упражнениям по отработке навыков письменной речи, использовать методы обучения, способствующие формированию орфографической зоркости, пунктуационных умений.

Анализ данных оценки практической грамотности показывает, что уровень владения речевыми и грамматическими нормами экзаменуемых более высокий по сравнению с орфографическими и пунктуационными нормами.

Данные по критерию ФК1 (фактическая точность письменной речи) показывают, что нет фактических ошибок в изложении материала, а также в понимании и употреблении терминов у 90% участников экзамена.

#### Общие выводы об итогах анализа выполнения заданий, групп заданий:

Участники экзамена по русскому языку обладают недостаточным умением обнаруживать и анализировать орфографические и пунктуационные явления в предъявляемом материале, испытывают затруднения при использовании правил в практической самостоятельной письменной работе. Анализ результатов выполнения экзаменационной работы по русскому языку выпускниками показал, что наибольшие трудности выпускники испытывают, применяя пунктуационные и орфографические нормы в письменной речи. Трудными для всех выпускников оказались и задания из части 2 работы, связанные с синтаксическим анализом сложного предложения и знанием орфографии.

Невысокие показатели у выпускников, получивших отметку «2», свидетельствуют о том, что уровень заданий всех частей экзаменационной работы для этой группы оказывается очень сложным и вызывает большие затруднения. Выпускники, получившие на экзамене отметку «2», не подготовлены к созданию текста в соответствии с заданной темой и функционально-смысловым типом речи.

Затруднения при выполнении задания № 1 могут быть обусловлены следующими факторами:

- недостаточной разработанностью методики обучения аудированию и, соответственно, малым количеством времени, которое отводится на эти упражнения на уроках русского языка;
- отсутствием в некоторых УМК и программах развития речи тем «Микротема. Абзац», «Средства связи предложений в тексте».

Можно выделить следующие причины затруднений выпускников основной школы при выполнении тестовой части работы:

- ограниченность словарного запаса, мало читающих (или вовсе не читающих) девятиклассников (задание № 7, 8);
- объективные трудности изучения грамматики и орфографии: усвоение опознавательных признаков частей речи и применение к ним правил орфографии (задание №5);
- недостаточный уровень сформированности рефлексивных умений.

К типичным ошибкам в сочинении всех обучающихся можно отнести:

- некорректное объяснение значения ключевого слова из формулировки темы сочинения вследствие незнания (непонимания) самого слова или неумения адекватно использовать приемы толкования значения;
- отсутствие комментария к слову, значение которого разъяснено;
- отсутствие объяснения понимания цитаты из текста (сочинение 9.2);
- несоответствие примера из жизненного опыта ключевому понятию текста;
- неудачное использование литературного материала (в случае обращения к нему) в качестве примера-аргумента;
- отсутствие объяснения связи приведенного примера с ключевым понятием темы сочинения и/или сформулированного тезиса;
- неудачное деление текста на абзацы;
- неудачное использование средств связи частей текста и предложений внутри выделенной части;
- нарушения композиции (отсутствие тезиса или вывода).

Анализ содержания заданий, вызвавших наибольшие затруднения у обучающихся, позволяет говорить о недостаточном уровне сформированности умений:

- самостоятельно пополнять свой словарный запас, осознанно пользоваться средствами языка для выражения собственных мыслей и чувств;
- разграничивать части речи и связанные с ними орфографические и синтаксические явления;
- выявлять в тексте примеры речевых реализаций типовых синтаксических моделей;
- пользоваться средствами синтаксической синонимии;
- пользоваться орфографическими словарями для предупреждения и исправления ошибок в письменной речи.

### **Рекомендации по совершенствованию преподавания русского языка**

Для достижения более высоких результатов ОГЭ необходимо:

- при изучении орфографических и грамматических явлений усилить внимание к смысловой стороне работы с текстом (определение темы, основной мысли, работа с ключевыми словами и т.п.);
- включить в программы развития речи темы, направленные на освоение понятий «микротема», «абзац», «средства связи предложений в тексте»;
- шире использовать в программах обучения русскому языку упражнения по аудированию;
- при организации повторения программного материала в процессе подготовки к экзамену более широко использовать приемы формирующего оценивания;
- расширить использование в школах программ факультативных/элективных курсов по совершенствованию работы с текстом.



Анализ результатов экзамена позволяет дать учителям русского языка следующие рекомендации:

- 1) необходимо формировать системные представления учащихся о языковых явлениях и их многофункциональности как грамматических, лексических, коммуникативных и эстетических феноменов;
- 2) проводить на уроках русского языка систематическую работу с текстами различных стилей (научно-популярного, публицистического, официально-делового и т.д.);
- 3) учить понимать, анализировать, интерпретировать текст в знакомой и незнакомой познавательных ситуациях;
- 4) совершенствовать систему работы по развитию речи учащихся, направленную на формирование умения оперировать информацией, используя различные приемы сжатия текста, умения устанавливать межфразную связь в сжатом тексте, умение аргументировать собственную позицию по данной проблеме, умение отбирать и использовать необходимые языковые средства в зависимости от замысла высказывания;
- 5) усилить работу по изучению орфографии, синтаксиса и пунктуации;
- 6) систематически проводить работу с учащимися над пополнением словарного запаса школьников;
- 7) на уроках русского языка особое внимание уделять работе над созданием самостоятельных письменных высказываний учащихся, работе над композиционным построением сочинений различных функционально-смысловых типов речи, особенно над композиционным построением сочинения-рассуждения.

Учитель должен владеть современными образовательными технологиями, постоянно повышать свой методический уровень, выработать собственную систему работы по подготовке к ГИА.

В связи с этим на заседаниях МО необходимо проводить тематическое консультирование педагогов по следующим темам:

- Совершенствование рабочих программ по предмету с учетом результатов ГИА.
- Критерии оценивания учебных и личностных достижений обучающихся.
- Технология подготовки и проведения групповых и индивидуальных консультаций для учащихся в период подготовки к ГИА.
- Разработка технологической карты учебного занятия с учетом требований ОГЭ.
- Роль самостоятельной работы обучающегося по предмету в структуре форм организации познавательной деятельности.

Также результаты ГИА должны учитываться при составлении рабочих программ, которые рассматриваются и утверждаются на заседании МО.

#### **Рекомендации по совершенствованию преподавания русского языка для всех обучающихся**

- Проанализировать материал, выяснить, что обучающиеся знают хорошо, что недостаточно, какой материал вызывает затруднения.
- Отрабатывать на уроках навыки применения правил по тем темам, по которым обучающиеся показали низкий уровень знаний.
- С целью выработки практической грамотности учащихся необходимо на уроках, дополнительных занятиях проводить различные типы диктантов: объяснительный, диктант «проверь себя», орфографический и др.
- Комплексно использовать работу над сочинениями и изложениями для автоматизации орфографических и пунктуационных навыков.
- «Нарешивание» заданий Открытого банка ОГЭ необходимо для формирования устойчивых навыков письма, но его нужно сочетать с фундаментальной подготовкой, позволяющей сформировать у обучающихся общие учебные действия, способствующие более эффективному усвоению изучаемых вопросов.

#### **Рекомендации по организации дифференцированного обучения школьников с разным уровнем предметной подготовки**

Необходимо выстроить подготовку к экзамену с учетом индивидуальных особенностей обучающихся, дифференциации по уровню подготовки и ставить перед



каждым ту цель, которую он может реализовать в соответствии с уровнем его подготовки, при этом опираясь на самооценку и устремления каждого:

*Со «слабоуспевающими» обучающимися необходимо:*

- а) индивидуализация домашнего задания;
- б) оказание должной помощи в ходе самостоятельной работы на уроке;
- в) указание алгоритма выполнения задания;
- г) расчленение сложного задания на элементарные составные части.

*Для «средних» учеников необходимо:*

- а) использовать методику, при которой они смогут перейти от теоретических знаний к практическим навыкам;
- б) указание причинно-следственных связей, необходимых для выполнения заданий;
- в) применению уже отработанных навыков в новой ситуации.

*Для «сильных» учеников требуется создание условия для продвижения:*

- а) дифференцированные по уровню сложности задания;
- б) возможность саморазвития.

*Руководитель РМО: Горбачева Анна Александровна*